



PRAVIDLA PRO SESTAVENÍ PRAKTICKÉ MATURITNÍ PRÁCE

MANAGEMENT CESTOVNÍHO RUCHU A HOTELNICTVÍ

2023/2024



Olomouc 2023

Obsah

1) OBECNÉ INFORMACE:	4
2) ROZSAH PRÁCE:	5
3) ODEVZDÁNÍ PRÁCE:	5
4) Závěrečná podoba a struktura MATURITNÍ PRÁCE:	5
5) DOPORUČENÉ ČLENĚNÍ HLAVNÍ ČÁSTI PRÁCE ZÁJEZDU:	10
6) FORMÁLNÍ ÚPRAVA A FORMÁTOVÁNÍ TEXTU:	12
7) Citační norma závěrečné maturitní práce	13
8) Citování OBRÁZKŮ a tabulek:	16
9) KRITÉRIA HODNOCENÍ PRÁCE:	17
10) ÚSTNÍ OBHAJOBA MATURITNÍ PRÁCE PŘED ZKUŠEBNÍ KOMISÍ	17

1) OBECNÉ INFORMACE:

Povinná maturitní zkouška s názvem **Maturitní práce s obhajobou** se skládá ze dvou částí. První částí je tvorba maturitní práce na dané téma (poznávací zájezd). **Žák si do 15.10.2023 zvolí téma maturitní práce**, to je pro něj nadále závazné. To poté písemně zpracovává a konzultuje ve 3 povinných termínech s vedoucím práce. Druhou částí práce je její ústní obhajoba před maturitní komisí, součástí obhajoby je prezentace práce v Power Point ve zvoleném cizím jazyce (jazyk musí být vyučován na škole). Každá z těchto částí je hodnocena zvlášť, v případě, že je jedna z částí hodnocena známkou nedostatečně, je jako nedostatečná hodnocena celá zkouška.

Téma a zadání maturitní práce se zachovává i pro opravnou zkoušku a náhradní zkoušku.

Při tvorbě poznávacího zájezdu se může jednat o tuzemský (dvou až třídenní), nebo zahraniční zájezd (maximální délka 5 dnů). Téma MP musí být předem schváleno ředitelkou školy, **téma po schválení již není možné měnit.**

Žák je **povinen průběžně konzultovat** práci na tématu s vedoucím práce v průběhu celého roku a dodržovat povinné konzultační termíny. V případě, že nebude dodržen konzultační termín bez adekvátní omluvy, lze snížit hodnocení práce, v případě, že neproběhne konzultace žádná, práce nebude připuštěna k obhajobě. Vedoucího a oponenta práce určuje v zákonných termínech ředitel školy. Vedoucím a oponentem maturitní práce může být i fyzická osoba, která není v základním pracovněprávním vztahu k právnické osobě vykonávající činnost školy a která působí nebo působila v oblasti související s tématem maturitní práce. Vedoucí a oponent maturitní práce zpracují jednotlivě písemný posudek maturitní práce. Posudky jsou předány žákovi a členům zkušební maturitní komise nejpozději 14 dní před termínem obhajoby maturitní práce. Příprava k obhajobě maturitní práce trvá 5 minut. Obhajoba maturitní práce trvá 15 minut.

Neodevzdá-li žák pro vážné důvody práci ve stanoveném termínu, omluví se písemně ředitelce školy nejpozději v den stanovený pro odevzdání maturitní práce; uzná-li ředitelka školy omluvu žáka, určí žákovi náhradní termín pro odevzdání maturitní práce. Pokud žák maturitní práci neodevzdá v termínu bez písemné omluvy s uvedením vážných důvodů nebo pokud mu omluva nebyla uznána, posuzuje se, jako by danou zkoušku vykonal neúspěšně.

2) ROZSAH PRÁCE:

Minimální rozsah práce je alespoň 20 stran (minimálně 20 tisíc znaků s mezerami) a 3 přílohy. Strany se počítají od titulní strany po poslední stranu závěru. **Resumé, seznamy a přílohy se do počtu stran nezahrnují.** Doporučený maximální rozsah práce je 30 stran. Píše se pouze po jedné straně papíru.

3) ODEVZDÁNÍ PRÁCE:

- vytištěná a svázaná práce se odevzdává na sekretariát školy **nejpozději do pátku 29. února 2024, do 12:00;**

- **druhou vytištěnou verzi si berou žáci k ústní obhajobě**

- nejpozději do výše uvedeného termínu **zašlou žáci také elektronickou verzi celé práce na e-mail vedoucího práce nebo do skupiny v Teams v podobě jediného souboru formátu Word;**

- **neodevzdání práce se písemně omlouvá vedoucímu práce** a dokládá se zmíněným zdravotním potvrzením;

- v případě, že práci **žák neodevzdá** tak, jak je uvedeno v těchto pokynech, **nebude konat tuto maturitní zkoušku v řádném termínu.**

- pokud je práce posouzena jako nedostatečná (5), student není připuštěn k obhajobě a zkouška je hodnocena celkově jako nedostatečná.

4) ZÁVĚREČNÁ PODOBA A STRUKTURA MATURITNÍ PRÁCE:

Práce bude svázána kroužkovou, či pevnou vazbou, student si nechá svázat i svou verzi práce, kterou si přinese k obhajobě.

Závěrečná práce bude obsahovat následující povinné části:

A. TITULNÍ STRANA

B. PROHLÁŠENÍ

C. PODĚKOVÁNÍ

D. OBSAH

E. ÚVOD

F. HLAVNÍ ČÁST PRÁCE

G. ZÁVĚR

H. ČESKÉ A CIZOJAZYČNÉ RESUMÉ

I. SEZNAM POUŽITÝCH ZDROJŮ

J. SEZNAM POUŽITÝCH OBRÁZKŮ

K. SEZNAM TABULEK

L. SEZNAM PŘÍLOH

M. JEDNOTLIVÉ PŘÍLOHY

TITULNÍ STRANA

Střední odborná škola služeb s. r. o.
Pavlovická 16/51, 772 00 Olomouc

Název práce
maturitní práce
vedoucí práce
jméno a příjmení včetně titulů

Olomouc 2016 Jméno, třída

PROHLÁŠENÍ

Prohlašuji, že předložená práce je mým původním autorským dílem, které jsem vypracoval/a samostatně. Veškerou literaturu a další zdroje, z nichž jsem při zpracování čerpal/a, v práci řádně cituji a jsou uvedeny v seznamu použité literatury.

V Olomouci dne 15. února 2016 _____
(vlastnoruční podpis)

PODĚKOVÁNÍ

Třetí strana je nepovinná. Je vhodné uvést poděkování vedoucímu práce, popřípadě osobě nebo firmě, která Vám poskytla informace a materiály. **V hlavním textu práce se už žádná poděkování neuvádí.**

Děkuji Ing. Janě Novákové za její pomoc, odborné rady a metodické vedení při zpracování této maturitní práce.

Děkuji také pracovníkům cestovní kanceláře ČEDOK, především Evě Malé, za poskytnutí cenných informací a za zapůjčení materiálů.

OBSAH:

Čtvrtý list práce bude obsahovat **čísla stránek u jednotlivých položek obsahu** (úvod, názvy kapitol a podkapitol, závěr, resumé a jednotlivé seznamy). Čísla stránek jednotlivých položek se **zarovnávají k pravému kraji stránky**.

ÚVOD:

V úvodu práce byste měli uvést **motiv k napsání maturitní práce**. Dále objasnit Váš **vztah k tématu práce**. Zároveň se zde **stanovují cíle, kterých má být v práci dosaženo**. Rozsah textu v úvodu práce by měl být minimálně 1 strana.

HLAVNÍ ČÁST PRÁCE:

Hlavní část práce bude obsahovat zpracované jednotlivé kapitoly a podkapitoly. **Text práce nesmí být zkopírován, ale musí být Vámi přepracován (parafráze)**. Pokud text zkopírujete, musíte ho dát do uvozovek a označit kurzívou a doplnit citace.

ZÁVĚR

Závěr maturitní práce je jejím zhodnocením. Můžete uvést to, s čím jste si poradili snadno, s čím méně snadno. Měli byste se zmínit o tom, **zda byly splněny cíle**, které jste si stanovili v úvodu maturitní práce. Dále zdůvodníte, proč je Váš zájezd ten nejlepší. Rozsah závěru minimálně 1 strana.

ČESKÉ A CIZOJAZYČNÉ RESUMÉ

Krátké a přehledné shrnutí práce v českém a jednom cizím jazyce (české resumé volně přeložíte do cizího jazyka). Jedná se o jakési stručné pojednání o práci a jejích výsledcích.

SEZNAM POUŽITÝCH ZDROJŮ

Jednotlivé tituly číslujeme **pořadově od jedničky**. Seznam se člení na **knižní zdroje a internetové zdroje** (každá část se řadí abecedně). V případě, že jste čerpali z časopisů a novin, tak tyto zdroje umístíte mezi knižní a internetové zdroje. **Dvě knižní publikace jsou povinné**. Internetové zdroje musí mít uvedenou **kompletní URL adresu, ze které bylo čerpáno a datum, kdy z ní bylo čerpáno**. V práci musí být uvedeny všechny zdroje, ze kterých jste čerpali. **Práce s neúplnými nebo chybějícími zdroji bude považována za plagiát**. Pro citaci zdrojů použijte **generátor citací** na <http://www.citace.com>. Použijte řádkování 1 a mezi jednotlivými publikacemi vynechejte jeden řádek.

SEZNAM OBRÁZKŮ

Obsahuje **soupis obrázků uvedených v hlavní části práce včetně uvedení použitého zdroje**. U uvedeného elektronického zdroje musí být **datum, kdy byl obrázek stažen**. V případě vlastních fotografií uvedete – **archiv autora**. Do seznamu obrázků **neuvádíme obrázky, které jsou součástí příloh**.

Příklad:

Obr. 1 Ruční papírna ve Velkých Losinách

<http://www.jeseniky.net/rucni-papirna-velke-losiny>, (2015-09-12)

Obr. 2 Zámek ve Velkých Losinách

archiv autora

SEZNAM TABULEK

Postupujeme stejně, jako u seznamu obrázků. V případě, že tabulku zpracujeme sami, uvádíme – **vlastní zpracování**. Do seznamu tabulek **neuvádíme tabulky, které jsou součástí příloh**.

SEZNAM PŘÍLOH

Do seznamu příloh uvádíme přílohy, které budou v maturitní práci následovat. Přílohy v seznamu číslujeme.

Příklad

Příloha 1 Informační minimum o České republice

Příloha 2 Propagační leták

Příloha 3 Vstupenka do Národního muzea

PŘÍLOHY

Přílohy nejsou součástí vlastní práce a umísťují se hned za seznam příloh. Povinné jsou tři přílohy, které si zvolíte sami. Může to být část e-mailové komunikace s dodavatelem služeb, plán města, ceník atrakcí, aj.

ANOTACE

Anotace je stručným souhrnem základních informací o práci (se všemi níže uvedenými údaji maximálně v rozsahu jedné A4). Obsahuje tyto základní údaje:

- příjmení a jméno autora;
- název školy;
- název maturitní práce;
- vedoucího maturitní práce;
- počet znaků;
- počet příloh;
- počet titulů použité literatury;
- klíčová slova;
- krátkou a výstižnou charakteristiku maturitní práce v rozsahu cca 600 znaků včetně mezer (5 až 10 řádků).

Anotaci odevzdáte na volném listě papíru současně s vlastní maturitní prací. Slouží jako základní zdroj informací pro všechny, kteří nebudou počítat celou Vaši práci.

5) DOPORUČENÉ ČLENĚNÍ HLAVNÍ ČÁSTI PRÁCE ZÁJEZDU:

Zájezd po České republice nebo v zahraničí. Místo odjezdu a náplň zájezdu v zadané oblasti si každý zvolí dle vlastního uvážení.

1 Zájezd „název zájezdu“

1.1 Obecné informace o zájezdu

V této podkapitole uvedete **základní informace o zájezdu** (termín zájezdu, cílová skupina, počet účastníků – kapacita dopravního prostředku, stručné informace o službách zahrnutých do zájezdu (ubytování, stravování, doprava včetně transferů, průvodcovské služby), veškeré ceny použité v kalkulaci – kilometrovné, čekací doby, parkovné a jiné poplatky, cena ubytování, stravování, průvodce, vstupné a jiné náklady).

1.2 Program zájezdu

V této části práce zpracujete program zájezdu (navštívené lokality, objekty, kulturní a společenské akce, ...). Zároveň uvedete také časové intervaly. Možné zpracovat do tabulky.

1.3 Trasa zájezdu

V této podkapitole **popíšete trasu zájezdu** (topografická příprava) a upozorníte na možné komplikace na trase (plánované terénní práce na silnicích, pravidelné dopravní komplikace typické pro dané období – dopravní zácpy, aj.). Součástí této podkapitoly budou také **mapy s barevně vyznačenými trasami**. Dále vyznačíte nástupní místo, zastávky a místo ubytování. Není nutné zdůrazňovat místa, kterými se pouze projíždí. Ke každé mapě musí být uvedeno měřítko (u map převzatých z internetových stránek je většinou uvedeno).

zakreslené v mapě. Mapy získáte nejlépe z <http://www.mapy.cz/>, kde jsou k dispozici i velmi podrobné turistické mapy. Mapu číslyjete a popisujete jako obrázek.

1.3.1 Trasa pěší túry

Pokud je součástí zájezdu pěší túra, pak **popíšete její trasu a znázorníte ji na mapě**. Délku a náročnost trasy je nutné plánovat s ohledem na sociální skupinu, pro kterou je zájezd převážně organizován. Součástí bude i výškový profil trasy, doporučení pro klienty.

1.4 Časový harmonogram zájezdu

Vypracujete itinerář v podobě tabulky pro každý den. Součástí itineráře bude počet ujetých kilometrů, průběžné kilometry, časové údaje (příjezd, odjezd, čekání), navštívená místa s poznámkou k plánovanému programu, způsob dopravy, objednané služby, popř. další poznámky.

1.5 Kalkulace zájezdu

Předběžná kalkulace je nezbytnou součástí maturitní práce. Skládá se z **nákladů nepřímých** (náklady na dopravu, průvodce, zákonné pojištění CK, riziko neobsazení), z **nákladů přímých** (ubytování, stravování, vstupné, pojištění účastníků, aj.), z **marže CK a výpočtu realizace**. Kalkulace musí být zpracována přehledně s odkazy na uvedené částky.

Cenová kalkulace zájezdu je požadována **u všech zájezdů bez výjimky, je nutné spočítat cenu, která je reálná pro realizaci zájezdu (vždy je nutné na zájezd myslet jako na produkt, který chce autor nabídnout trhu na základě nabídky a poptávky).**

2 Přírodní předpoklady pro rozvoj cestovního ruchu „jméno zadané oblasti“

2.1 V této podkapitole **velmi stručně shrnete reliéf, vodstvo, podnebí, faunu a flóru** zadané oblasti. Uvedete výčet **nejvýznamnějších přírodních atraktivit**. V následujících podkapitolách budete charakterizovat přírodní lokality/památky, které budou součástí zájezdu.

2.1.1 Přírodní atraktivita A

Uvedete velmi stručnou charakteristiku. Můžete vložit vhodný obrázek. 8

2.1.2 Přírodní atraktivita B

Uvedete velmi stručnou charakteristiku. Můžete vložit vhodný obrázek.

3 Kulturně-historické předpoklady pro rozvoj cestovního ruchu

V této podkapitole **velmi stručně shrnete kulturní a historické zvláštnosti zadané oblasti**. V následujících podkapitolách budete **charakterizovat navštívené obce včetně jejich památek** a jiné kulturní památky uvedené v zájezdu.

3.2 Město A

V této podkapitole uvedete **velmi stručnou charakteristiku města** (první historická zmínka, počet obyvatel, administrativní zařazení, nejvýznamnější kulturně-historické památky). Můžete vložit vhodné obrázky.

3.2.1 Památka města A

V případě, že součástí zájezdu je návštěva významného kulturně-historického objektu města (zámek, hrad), potom ho charakterizujte v podkapitole daného města. Můžete vložit vhodný obrázek.

3.3 Město B

3.4 Jiná památka umístěná mimo obce

4 Služby zahrnuté do zájezdu

4.1 Doprava

4.2 Ubytování

4.3 Stravování

5. Propagace zájezdu, průzkum trhu, komparace s obdobnými zájezdy nabízenými CK

6) FORMÁLNÍ ÚPRAVA A FORMÁTOVÁNÍ TEXTU:

- text maturitní práce musí být **hierarchicky členěn na kapitoly a podkapitoly** (každá kapitola a podkapitola musí být očíslována);
- Jednotlivé kapitoly se číslují až od začátku teoretické části (nečíslyjeme např. obsah, úvod, resumé atd.)
- každá strana musí být **v zápatí dokumentu číslována uprostřed** (číslování vložte automaticky pomocí zápatí);
- **čísla stránek se zobrazují až na straně úvodu (s. 1 – úvod)** – Nastavení číslování – záložka Vložení – tlačítko Číslo stránky – volba Dolní okraj stránky

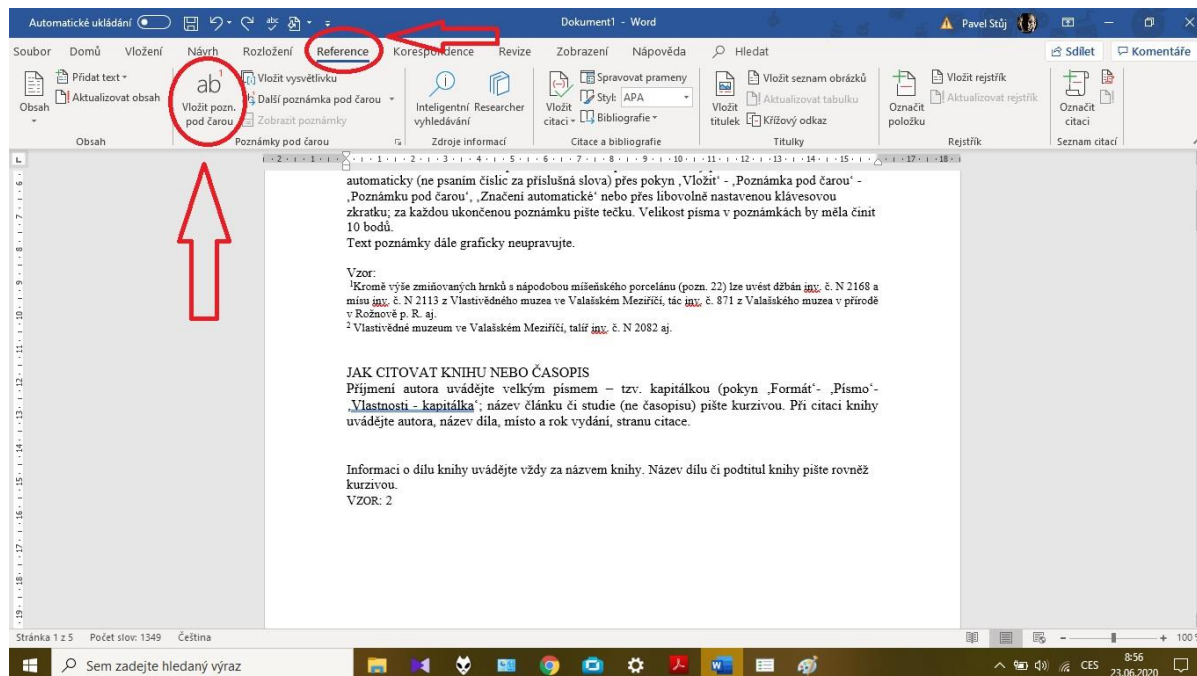
Návod na posunutí číslování stránek: – v zápatí nastavte číslování stránek (číslování musí být zarovnáno doprostřed) – přesuňte se do zápatí na stránce, kde začíná druhý oddíl a kliknutím na ikonu Propojit s předchozím, zrušíte odkaz na předchozí oddíl. Teď už stačí přejít do prvního oddílu a v zápatí zrušit číslování. Na stránkách prvního oddílu se nebude zobrazovat číslování, na stránkách druhého oddílu se zobrazovat číslování bude, ale bude zobrazovat skutečné číslo stránky včetně stránek prvního oddílu.

- Nová kapitola musí **vždy začít na nové straně**.
- **Jedna kapitola by měla být vždy delší než jedna strana.**
- **předložky (na, v, z, ...) a spojky (a, i) nesmí být umístěny na konci řádků** (vložte tzv. pevnou mezeru – CTRL+SHIFT+MEZERNÍK);
- **text práce musí být zarovnan do bloku.**
- úvod generujeme automaticky pomocí funkcí MS Word – označení nadpisu a podnadpisu – následně reference/obsah – automatický obsah
- stránku nastavte na velikost papíru A4 a pro vzhled stránky nastavte příslušnou velikost okrajů (horní, dolní a pravý okraj – 25 mm, levý okraj – 35 mm);
- pro obsah a text práce použijte **řádkování 1,5;**
- pro seznamy (seznam použitých zdrojů, seznam použitých obrázků, seznam použitých tabulek, seznam příloh) použijte řádkování 1 a mezi jednotlivými tituly vynechejte jeden řádek;
- při formátování textu nastavte vlastnosti písma (**velikost textu 12 b.**, nadpisy dle vlastního uvážení 14 až 16 b., typ písma Times New Roman); - nadpisy pište vlevo a zvýrazněte je tučně (nepoužívejte dvojí zvýraznění s kombinací podtržením nebo kurzívou);
- V poznámkovém aparátu užívejte velikost písma 10 bodů.

7) CITAČNÍ NORMA ZÁVĚREČNÉ MATURITNÍ PRÁCE

Citování zdrojů je povinné, v případě, že citace chybí, je práce považována za plagiát a není připuštěna k obhajobě.

ZPŮSOB CITACE V POZNÁMKÁCH POD ČAROU:



Odkazy a poznámky umístěte **na konec příslušné stránky pod čarou** – vkládat automaticky (ne psaním číslic za příslušná slova) přes pokyn ‚Vložit‘ - ‚Poznámka pod čarou‘ - ‚Poznámku pod čarou‘, ‚Značení automatické‘ nebo přes libovolně nastavenou klávesovou zkratku; za každou ukončenou poznámku pište tečku. Velikost písma v poznámkách by měla činit 10 bodů. Text poznámky dále graficky neupravujte.

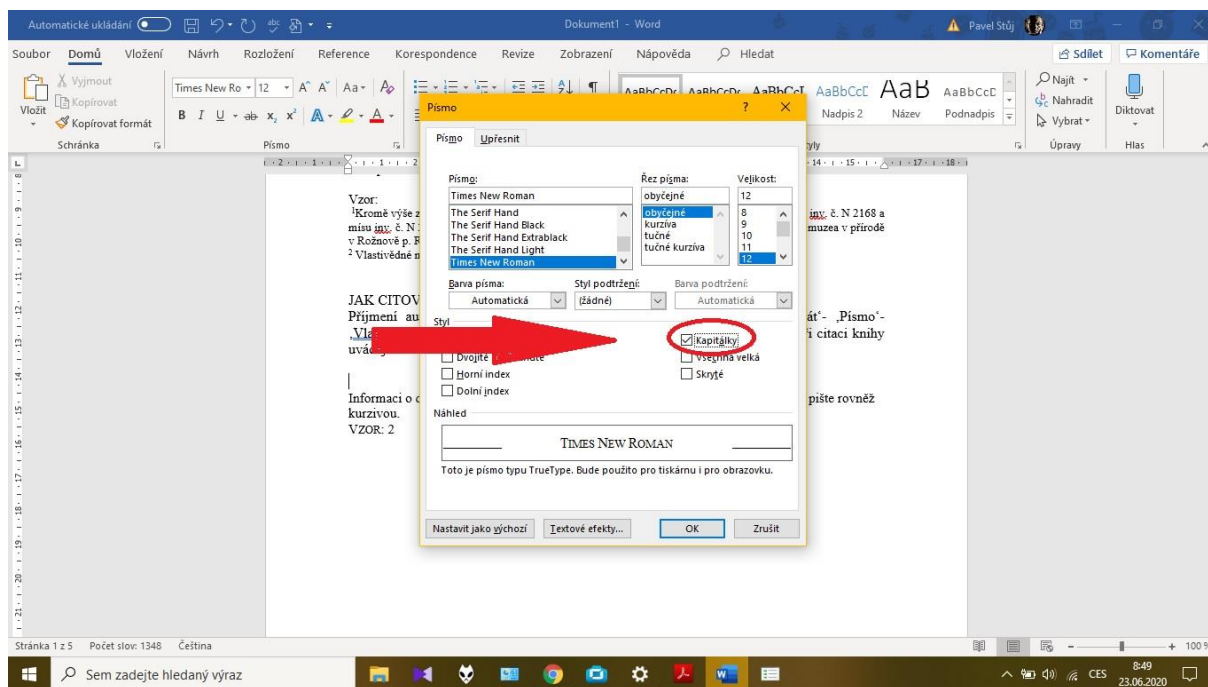
Vzor:

- ¹ Takto popisuje právní úpravu cestovního ruchu například učebnice: DROBNÁ, Daniela – MORÁVKOVÁ, Eva: *Cestovní ruch pro střední školu a pro veřejnost*. 2. vyd. Praha 2013, s. 25.
- ² DROBNÁ, Daniela – MORÁVKOVÁ, Eva: *Cestovní ruch pro střední školu a pro veřejnost*. 2. vyd. Praha 2013, s. 15.

C) JAK CITOVAT KNIHU NEBO ČASOPIS

Příjmení autora uvádějte velkým písmem – tzv. kapitálkou (pokyn ‚Formát‘- ‚Písmo‘- ‚Vlastnosti – kapitálka‘; název článku či studie (ne časopisu) pište kurzivou. Při citaci knihy uvádějte autora, název díla, místo a rok vydání, stranu citace.

Informaci o dílu knihy uvádějte vždy za názvem knihy. Název dílu či podtitul knihy pište rovněž kurzivou.



Způsob citací a zkracování musí být v celém článku jednotný.

a) Citace knihy

VZOR: ULIČNÁ, Ludmila: *Na obzoru Islandu*. Brno 1981.

b) Citace konkrétní strany –

DROBNÁ, Daniela – MORÁVKOVÁ, Eva: *Cestovní ruch pro střední školu a pro veřejnost*. 2. vyd. Praha 2013, s. 15.

c) Při citaci článku (zprávy) z novin uveďte autora, název příspěvku, název novin, číslo, datum vydání, příslušnou stranu.

Vzor:

STOKLÁSEK, Jaroslav: *Počátky pěstitelství na Moravě*. Lidové noviny, č. 26, 3. 2. 1987, s. 3.

h) Informaci o citaci bakalářské, magisterské diplomové práce, práce dizertační či doktorské uvádějte vždy až na konec bibliografického záznamu do závorky:

Vzor:

KAŠPÁRKOVÁ, Jarmila: *Ženské kláštery v České františkánské provincii v raném novověku*. Olomouc 2010 (nepublikovaná magisterská diplomová práce).

D) OPAKOVANÉ CITACE:

Při opakování odkazu, pokud je uváděno jen jedno dílo zmiňovaného autora, stačí uvést:

Vzor:

STOKLÁSEK, J.: *c. d.*, s. 89.

Pokud další poznámka odkazuje na dílo citované **bezprostředně výše**, stačí uvést:

Vzor:

Tamtéž, s. 25.

Pokud odkazujete na více prací téhož autora v jedné poznámce, pak místo jména autora uvádějte Týž (Táž, Tíž atd.):

Vzor:

STOKLÁSEK, Jaroslav: *Počátky pěstitelství na Moravě*. Lidové noviny, č. 26, 3. 2. 1987, s. 3; Týž: *Dobývání Krušných hor*. Mrsklesy 1956.

Záznamy o dalších publikacích oddělujte od sebe v téže poznámce středníkem:

Vzor:

STOKLÁSEK, Jaroslav: *Počátky pěstitelství na Moravě*. Lidové noviny, č. 26, 3. 2. 1987, s. 3; Týž: *Dobývání Krušných hor*. Mrsklesy 1956. 4

E) Internetové zdroje

Při odkazu na internetové strany uvádějte, pokud je to možné, autora a název dokumentu a za předložkou In: detailní odkaz na internetovou stránku s uvedením data citace v hranatých závorkách:

Vzor:

ČERNUŠÁK, Tomáš: *Převorka Anna versus probošt Šebestián – dva typy řeholníků v Nové říši na konci 16. století*. In: <http://www.hiu.cas.cz/cs/download/aktuality/anotace-konfer-locus-pietatis> [cit. 18. 12. 2010].

F) DALŠÍ PRAVIDLA:

Zkratky a označení v textu a v poznámkovém aparátu:

strana – s.

číslo – č.

citované dílo – *c. d.* (*kurzivou*)

srovnej – srov.

Jakékoliv další zkratky

Dodržujte, prosím, také tyto zásady:

- při odsazování začátků odstavců využívejte automatického posunu prvního řádku odstavce (délka odsunu 1 cm), odstavce odsazujte pomocí tabulátoru – TAB (nikoliv mezerníkem),
- za interpunkčními znaménky následuje vždy mezera,
- závorky pište kulaté, nepoužívejte lomítka,
- slova či věty v závorkách pište bez mezer uvnitř závorek: (dvakrát víc), ne (dvakrát víc),
- číslovky řádově menší než 10 objevující se v souvislé větě vypisujte slovy, tedy: devět, ne 9,
- století, roky, měsíce, dny: v 15. století, ve druhé polovině 19. století, od šedesátých let 17. století, 1632–1704, v roce 1787, v červenci 1998, 24. července 1958, 23.–25. září 1999, 5
- desetiletí a měsíce tedy rozepisujete slovy, ne číslicí,
- číslovky v tisících a řádově vyšší pište s příslušnou mezerou: např. 2 345, 2 234 785,
- psaní vah a měr: 12 g, 3 % (tři procenta), ale 3% úspěšnost (tři procentní),
- uvozovky: první dole, druhá nahoře, následujícího typu „propagátor“.
- mezi letopočty, v datech atd., v bibliografickém záznamu jmen více autorů, v záznamu několika míst vydání atd., užívejte prosím dlouhou pomlčku (1999–2005, nikoliv 1999-2005, před pomlčkou a za pomlčkou nedělejte mezery)
- vyhněte se psaní zkratk v textu, např. v zeměpisných názvech, v názvech institucí atd.

8) CITOVÁNÍ OBRÁZKŮ A TABULEK:

- za obrázky jsou považovány všechny druhy fotografií, grafů, schémat, map a jiných grafických obrazců;
- obrázky se umísťují pod text, který obrázek popisuje, případně k němu má určitý vztah;
- **obrázky číslujeme a označujeme názvem** (název začíná velkým písmenem a nepíše se za ním tečka);
- titulkové popisky obrázků se **umísťují pod obrázek**.



Obr. 1 Ruční papírna ve Velkých Losinách

TABULKY:

- stejně jako obrázky, tak i tabulky (informační minimum, itinerář, aj.) **číslujeme a označujeme názvem**;
- titulkové popisy tabulek se **umísťují nad tabulky**.
- u tabulky je nutné uvést případně zdroj dat (pokud se jedná o analýzu výzkumu)

Tab. 1 Itinerář prvního dne zájezdu

KM	PRŮBĚŽNÉ KM	MÍSTO	ODJEZD	PŘÍJEZD	ČEKÁNÍ (v hod)	POZNÁMKA
		Olomouc	07:30		0,5	přistavení autobusu na parkovišti u Slovanského domu v 07:00 hod.
55	55	Bruntál	11:30	09:00	2,5	prohlídka zámku a města
52	107	Velké Losiny	17:00	13:00	4,0	oběd v restauraci Losín, návštěva papírny, návštěva lázní, prohlídka zámku
38	145	Jeseník		19:30		ubytování v hotelu Slovan

9) KRITÉRIA HODNOCENÍ PRÁCE:

Celkové hodnocení práce se skládá ze dvou částí:

- kvalita zpracování vlastní práce, odbornost, dodržení manuálu pro vypracování MP, viz. TABULKA HODNOCENÍ, v případě, že bude prokázáno, že práce není autentická (kompilát), práce je hodnocena nedostatečně
- úroveň vystoupení každého žáka u obhajoby, kvalita zpracování prezentace, cizojazyčný projev

Hlavním kritériem při hodnocení práce je především **odbornost jejího zpracování, její praktické využití**. Na celkovou úroveň práce má vliv také **vhodná stylistika a gramatická správnost**.

Při hodnocení se přihlíží k **typografické úpravě textu, nutností je dodržování ČSN 01 6910**.

10) ÚSTNÍ OBHAJIBA MATURITNÍ PRÁCE PŘED ZKUŠEBNÍ KOMISÍ

Obhajoba je veřejná a probíhá před zkušební maturitní komisí. Pro obhajobu si žák připraví prezentaci v cizím jazyce v PowerPointu, která trvá max. 7 minut. Poté žák zodpoví dotazy vedoucího práce a oponenta, popř. členů maturitní komise. Délka celé obhajoby je 15 minut. U obhajoby má žák po ruce svůj vlastní svázaný výtisk maturitní práce.

Aktualizováno pro školní rok 2023/2024, pravidla sestavili: Mgr. Lucie Krejčí, Mgr. Kamila Misterová, Mgr. Pavel Stůj Ph.D., Mgr. Marcela Bočková, Mgr. Bc. Iveta Henetmairová, DiS.